

AIWA AD-WX 828

cena: 8 500 Kč

Přístroj má velmi střízlivý design; nápadný je display, na kterém jsou indikovány skoro všechny funkce. Při zařaze-



ní funkce Dolby se indikuje typ (B, C) včetně HX-Pro, který je ale při zařazení Dolby v provozu vždy, takže jde spíše o světelnou reklamu. Počítadlo podle volby funkce ukazuje čísla nebo reálný čas. K dispozici je RecMute, RecFade, Timer a vyhledávání AMS (přehrávání od následující nebo předchozí pauzy). Výstup pro sluchátka je bez regulace.

Předmagnetizace se nastavuje automaticky podle vlastností kazety a na display je po nastavení indikována maximální doporučená úroveň záznamu. Při přehrá-

vání je možné spustit obě mechaniky, na výstupu je pak signál části B. Pokud se pohon B zastaví, převezme funkci automaticky mechanika A. Dvířka mechanik jsou vybavena tlumičem vibrací kazety (AMTS). Přístroj má dálkové ovládání s infračerveným přenosem.

Zvuk byl velmi příjemným překvapením. Po automatickém nastavení předmagnetizace byl velmi dobrý u všech materiálů použitých pro test. Reprodukce je neutrální, bez zdůraznění či ztrát výšek a je zcela čistá. Při kopírování normální rychlostí pouze poněkud vzroste šum, barva i čistota zvuku zůstává zachována. Při rychlopřepisu jsou nepatrně zdrsňené výšky, výsledek je ale stále zcela přijatelný. Dalo by se říci, že záznam získaný rychlopřepisem na tomto přístroji byl kvalitnější než primární záznam pořízený některými jinými přístroji z tohoto testu.

Poměr cena/kvalita: výborný

Hodnocení:

- ✓ velmi dobrý zvuk u všech materiálů i při kopírování; automatické nastavení bias; tlumič vibrací kazety
- ✗ poněkud nepřehledný display

PHILIPS FC 930

cena: 10 000 Kč

Přístroj má na první pohled poněkud bizarní design, který působí v některých ohledech trochu humpolácky (dvířka mechanik s „vyboulením“), v jiných zase filigránsky (tlačítka). Je vybaven dnes již standardním komandérem Dolby B a C, přičemž při zařazení funkce komandéru je automaticky v provozu také funkce Dolby HX-Pro. Regulátor Record Balance umožňuje vzájemné vyvážení úrovní záznamu v obou kanálech. Dále je k dispozici funkce CD Sync a vyhledávání začátku následující nebo předchozí skladby podle pauzy, označené Scan. Počítadlo je jednoduché až primitivní, ukazuje jen stav té mechaniky, která je právě v provozu, a to pouze bezrozměrnými čísly, která navíc ukazují velmi hrubě. Není možné nastavení předmagnetizace (bias). Záznam je možný pouze na mechanice B a mimo kopírování a převýjení jsou mechaniky vzájemně blokovány - je možné spustit pouze jednu. Předvolený směr posuvu pásku je možné změnit na obou mechani-



kách současně jedním tlačítkem. Sluchátkový výstup nemá regulaci úrovně. Volba typu kazety je automatická, což platí i o ostatních přístrojích v testu.

Záznam na kazetách vyšší kvality (TDK SA, TDK AD) vykazuje mírnou ztrátu výšek, u průměrné kazety (Sony HF) je ztráta výšek dosti citelná. Přístroj je zřejmě nastaven na kazety špičkové kvality (a ceny). Zvuk je ale čistý. Při kopírování normální rychlostí dochází kromě nevyhnutelného zhoršení šumu kupodivu naopak k zosvětlení zvuku, při kopírování

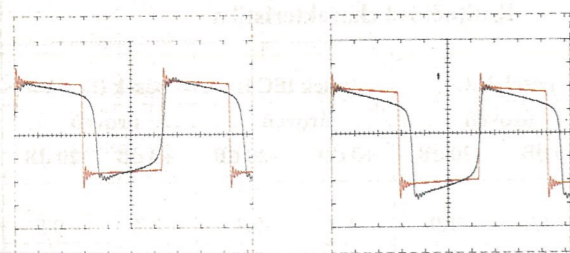
dvojnásobnou rychlostí (rychloupřepis) je výsledný zvuk trochu „roztřepaný“.

Poměr cena/kvalita: dosti nepříznivý

Hodnocení:

- ✓ Record balance; možnost současné reverzace obou mechanik jedním tlačítkem
- ✗ primitivní počítadlo; nelze nastavit bias a tovární nastavení vyhovuje patrně jen pro nejkvalitnější kazety

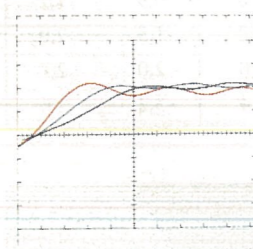
1. Dynamický test (obdél. signál 315 Hz)



Obr. 1
— snímání zesilovač
— kompl. signálová cesta s páskem IEC I (Sony HF)

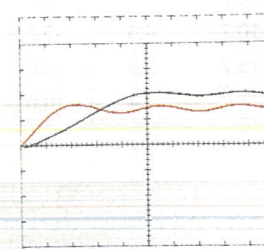
Obr. 2
— snímání zesilovač
— kompl. signálová cesta s páskem IEC II (TDK SA)

2. Impulsní odezva



Obr. 3
— kompl. signálová cesta s páskem IEC I (Sony HF)
— kompl. signálová cesta s páskem IEC II (TDK SA)
— kompl. signálová cesta s páskem IEC IV (Sony Super Metal Master)

3. Impulsní odezva pro přepis



Obr. 4
— přepis z pásku IEC IV na pásek IEC II
— průběh impulsní odezvy signálu z magnetofonu A (zdroje signálu)
— průběh impulsní odezvy signálu z magnetofonu B (po přepisu)

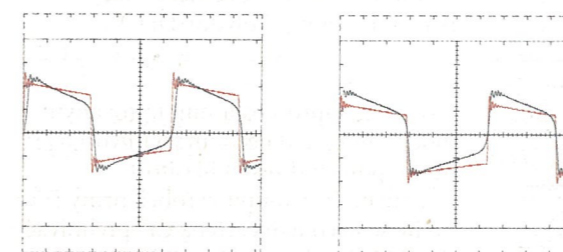
Kmitočtová charakteristika

Kmitočet	pásek IEC I		pásek IEC II		pásek IEC IV	
	úroveň		úroveň		úroveň	
	+3 dB	-20 dB	+3 dB	-20 dB	+3 dB	-20 dB
40 Hz	3,0	-2,0	-2,0	-1,5	-2,8	-2,0
315 Hz	0	0	0	0	0	0
2 kHz	-1,5	-0,6	-0,8	-0,6	-1,8	-1,6
4 kHz	-2,2	-1,4	-1,7	-0,8	-1,8	-1,5
8 kHz	-4,4	-0,5	-4,5	-1,2	-2,0	-1,0
10 kHz	-6,8	-1,4	-6,4	-1,4	-2,4	-0,8
12 kHz	-11,2	0,2	-9,4	-1,6	-3,3	-0,8
14 kHz	-16,8	0,5	-12,4	-1,6	-4,7	0,2
16 kHz	-20,7	-1,8	-14,0	-4,0	-6,5	-0,6

Přeslechy

	pásek IEC I	pásek IEC II	pásek IEC IV
1 kHz (dB)	-51	-51	-51
10 kHz (dB)	-39	-39	-39

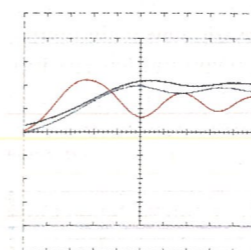
1. Dynamický test (obdél. signál 315 Hz)



Obr. 1
— snímání zesilovač
— kompl. signálová cesta s páskem IEC I (Sony HF)

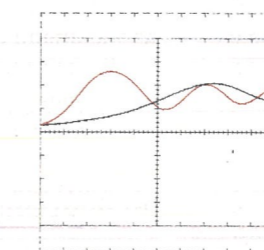
Obr. 2
— snímání zesilovač
— kompl. signálová cesta s páskem IEC II (TDK SA)

2. Impulsní odezva



Obr. 3
— kompl. signálová cesta s páskem IEC I (Sony HF)
— kompl. signálová cesta s páskem IEC II (TDK SA)
— kompl. signálová cesta s páskem IEC IV (Sony Super Metal Master)

3. Impulsní odezva pro přepis



Obr. 4
— přepis z pásku IEC IV na pásek IEC II
— průběh impulsní odezvy signálu z magnetofonu A (zdroje signálu)
— průběh impulsní odezvy signálu z magnetofonu B (po přepisu)

Kmitočtová charakteristika

Kmitočet	pásek IEC I		pásek IEC II		pásek IEC IV	
	úroveň		úroveň		úroveň	
	+3 dB	-20 dB	+3 dB	-20 dB	+3 dB	-20 dB
40 Hz	-3,6	-2,2	-3,3	-2,5	-3,5	-2,0
315 Hz	0	0	0	0	0	0
2 kHz	-1,1	-1,9	-1,9	-0,3	-0,2	0,5
4 kHz	-1,9	-0,3	-3,2	0,1	0,9	3,9
8 kHz	-5,8	-0,3	-6,5	1,0	1,4	9,3
10 kHz	-9,8	-0,3	-9,3	1,0	0,6	11,2
12 kHz	-15,1	-1,2	-12,8	1,4	-0,5	13,1
14 kHz	-22,7	-3,1	-17,8	-0,7	-1,2	14,6
16 kHz	-26,7	-10,9	-23,0	-5,7	-2,4	14,3

Přeslechy

	pásek IEC I	pásek IEC II	pásek IEC IV
1 kHz (dB)	-40	-40	-40
10 kHz (dB)	-40	-40	-40